

Raport

**uzupełniający opinię biegłego rewidenta
z badania sprawozdania finansowego
Unima 2000 Systemy Teleinformatyczne S.A.
z siedzibą w Krakowie, ul. Skarżyńskiego 14
za rok obrotowy od 01.01.2008 do 31.12.2008**

Kraków, kwiecień 2009

A. Część ogólna

1. Jednostka Unima 2000 Systemy Teleinformatyczne S.A z siedzibą w Krakowie, ul. Skarżyskiego 14 działa na podstawie statutu sporządzonego w formie aktu notarialnego w dniu 17.09.2004r. Repertorium nr A 4310/2004 notariusz Piotr Faron, Kancelaria Notarialna w Krakowie ul. Szlak 28/5 oraz aneksu z dnia 27.06.2008r. Rep. A nr 2717/2008, notariusz Piotr Faron, Kancelaria Notarialna w Krakowie ul. Kościuszki 40/1.Okres działalności jednostki nie jest określony.
2. Ponadto jednostka posiada następujące dokumenty legalizujące jej działalność:
 - a) wpis do rejestru przedsiębiorców pod numerem 0000218370 z dnia 01.10.2004 roku Sądu Rejonowego dla Krakowa Śródmieścia w Krakowie, XI Wydział Gospodarczy Krajowego Rejestru Sądowego,
 - b) aktualny odpis z rejestru przedsiębiorców pod numerem 0000218370 z dnia 04.03.2009 roku Sądu Rejonowego dla Krakowa Śródmieścia w Krakowie, XI Wydział Gospodarczy Krajowego Rejestru Sądowego,
 - c) numer identyfikacji podatkowej NIP: 677-20-87-174 nadany przez Naczelnika Urzędu Skarbowego Kraków – Krowodrza w Krakowie,
 - d) numer identyfikacyjny Regon 351570688 nadany przez Urząd Statystyczny w Krakowie ul. Kazimierza Wyki 3,
 - e) koncesje, zezwolenia i licencje nie są wymagane prawem na wykonywanie działalności przez Unima 2000 Systemy Teleinformatyczne S.A.
3. Przedmiotem działalności jednostki, wynikającym z umowy i wpisu do rejestru sądowego jest:
 - a) produkcja instrumentów i przyrządów pomiarowych, kontrolnych, badawczych, nawigacyjnych i pozostałego przeznaczenia,
 - b) handel hurtowy, komisowy, detaliczny z wyjątkiem handlu pojazdami mechanicznymi,
 - c) telekomunikacja, informatyka.
4. Poza wymienionym w punkcie 3 rzeczowym zakresie określonym w uregulowaniach prawnych, Jednostka nie prowadziła w roku sprawozdawczym innych działań pozaumownych.
5. Według stanu na dzień bilansowy występowały powiązania z następującymi jednostkami zależnymi – w rozumieniu art. 3 ust. 1 pkt 43 ustawy o rachunkowości:
 - a) Teleinvention Sp. z o.o. z siedzibą w Krakowie,
 - b) ICM Polska Sp. z o.o. z siedzibą w Warszawie,
 - c) Lockus Sp. z o.o. z siedzibą w Krakowie,
 - d) IQNET Sp. z o.o. z siedzibą w Katowicach.
6. Organy jednostki przedstawiają się następująco:
 - a) czteroosobowy Zarząd prowadzący sprawy Spółki :

Prezes Zarządu	Krzysztof Kniszner
Wiceprezes	Magdalena Kniszner

Wiceprezes Krzysztof Sikora
Członek Zarządu Konrad Kosierkiewicz

b) Rada Nadzorcza w składzie:

Przewodniczący Rady Nadzorczej	Zbigniew Pietroń
Wiceprzewodnicząca Rady Nadzorczej	Maria Skowron - Szafrąńska
Członek Rady Nadzorczej	Elżbieta Zalecińska
Członek Rady Nadzorczej	Adam Bodzoń
Członek Rady Nadzorczej do dnia 27.06.2008 roku	Jarosław Bauc
Członek Rady Nadzorczej od dnia 27.06.2008 roku	Sławomir Kamiński

7. Głównym księgowym Jednostki jest Jolanta Matczuk.

8. Kapitały własne kształtują się następująco (w tys. zł):

Wyszczególnienie	Stan na dzień bilansowy 31.12.2008r.	Stan na dzień bilansowy 31.12.2007r.
Kapitał (fundusz) własny	16 688	17 316
Kapitał (fundusz) podstawowy	2 686	2 686
Należne wpłaty na kapitał podstawowy (wielkość ujemna)		
Udziały (akcje) własne (wielkość ujemna)		
Kapitał (fundusz) zapasowy	12 328	13 162
Kapitał (fundusz) z aktualizacji wyceny	-1 333	
Pozostałe kapitały (fundusze) rezerwowe	2 032	2 302
Zysk (strata) z lat ubiegłych		
Zysk (strata) netto	975	-834
Odpisy z zysku netto w ciągu roku obrotowego (w. ujemna)		

Kapitał podstawowy 2 686 000 zł, dzieli się na 2 686 000 akcji, każda o wartości nominalnej 1 zł.
Kapitał akcyjny został pokryty w całości gotówką. Wartość księgową 1 akcji wynosi 6,21 zł.

Akcjonariuszami posiadającymi powyżej 5% ogólnej liczby głosów na Walnym Zgromadzeniu Akcjonariuszy Spółki były następujące podmioty i osoby:

Akcjonariusze	2008	2007
Krzysztof Kniszner	23,94%	23,94%
Magdalena Kniszner	24,01%	23,94%
BPH TFI S.A.	7,38%	7,38%
Pozostali akcjonariusze	44,67%	44,74%

Wyżej wymieniona kwota kapitału podstawowego (zakładowego) wykazana została:

a) w wysokości określonej w umowie spółki i wpisanej do rejestru sądowego, zgodnie z art. 36 ust. 1 i 2 ustawy o rachunkowości,

- b) zgodnie z księgą akcji prowadzoną według wymagań art. 341 KSH,
 - c) jest w całości opłacona, zgodnie z art. 306 i 309 KSH,
 - d) odpowiada wysokości określonej w art. 624 KSH.
9. Dla realizacji celów wymienionych w punkcie 3 jednostka zatrudniała średnio w badanym roku obrotowym 41 osób, w roku poprzednim również 41 osób.
10. Uchwałą nr 1 Rady Nadzorczej z dnia 16 grudnia 2008 roku do obowiązkowego w świetle art. 64 ustawy o rachunkowości badania sprawozdania finansowego za rok obrotowy – zgodnie z art. 66 ustęp 4 Uor - wybrana została firma audytorska BDI Audyt Sp. z o.o. wpisana pod numerem 3036 na listę podmiotów uprawnionych przez Krajową Radę Biegłych Rewidentów (opublikowanych w Monitorze Polskim nr 93/2008 pod L.p. 558).
11. Niniejsze badanie, zgodnie z umową nr 64/B/08 z dnia 29.12.2008 roku zawartą w wykonaniu uchwały z punktu 10 przeprowadzono w siedzibie jednostki w okresie od 01.04.2009 roku do 30.04.2009 roku.
12. Zarówno podmiot audytorski, jak i przeprowadzający w jego imieniu biegły rewident Ireneusz Biernat (nr ewid.10322/7697) oświadczają, że pozostają niezależni od badanej jednostki, w rozumieniu art. 66.2 ustawy o rachunkowości.
13. Sprawozdanie finansowe za rok poprzedzający było zbadane przez firmę audytorską BDI Audyt Sp. z o.o. z siedzibą w Krakowie i otrzymało opinię bez zastrzeżeń i objaśnień dotyczących kontynuacji działalności. Sprawozdanie to zostało zatwierdzone przez ZWZ uchwałą nr 5 w dniu 27.06.2008 roku.
- Strata poniesiona w 2007 roku w kwocie 834 tys. zł została pokryta z kapitału zapasowego Jednostki zgodnie z uchwałą nr 8 ZWZ z dnia 27.06.2008 roku.
14. Zatwierdzone sprawozdanie finansowe za rok poprzedzający badany zostało:
- a) stosownie do art. 69 ustawy o rachunkowości złożone wraz z innymi dokumentami w Sądzie Rejonowym dla Krakowa Śródmieścia w Krakowie, XI Wydział Gospodarczy Krajowego Rejestru Sądowego i wpisane w dniu 23.07.2008 roku,
 - b) nie zostało ogłoszone w Monitorze Polskim B stosownie do art. 70 ustawy o rachunkowości,
 - c) wykonując obowiązek z art. 27 ustawy z 15.02.1992r. złożono w Urzędzie Skarbowym w dniu 07.07.2008 roku.
15. Przedłożone do badania sprawozdanie finansowe za bieżący rok obrotowy, zgodnie z art. 45 ustawy o rachunkowości, składa się z:
- a) wprowadzenia do sprawozdania finansowego,
 - b) bilansu na 31.12.2008r., z sumą aktywów i pasywów 26 210 tys. zł
 - c) rachunku zysków i strat wykazującego wynik finansowy 1 070 tys. zł
 - d) dodatkowych informacji i objaśnień,

- e) zestawienia zmian w kapitale własnym,
 - f) rachunku przepływów pieniężnych,
- oraz dołączonego sprawozdania Zarządu z działalności jednostki.
16. Zgodnie z art. 67 ustawy o rachunkowości jednostka udostępniła biegłemu prowadzone księgi rachunkowe i dokumenty stanowiące podstawę ich sporządzenia oraz udzieliła informacji niezbędnych do wydania opinii biegłego rewidenta o badanym sprawozdaniu finansowym.
17. Nie nastąpiło ograniczenie zakresu badania, a kierownik jednostki złożył w dacie zakończenia badania - dodatkowe oświadczenie o:
- a) kompletności, prawidłowości i rzetelności sprawozdania finansowego przedłożonego do badania oraz sprawozdania z działalności,
 - b) ujawnieniu w informacji dodatkowej wszelkich zobowiązań korespondujących z dniem bilansowym,
 - c) niezajściwności innych zdarzeń gospodarczych, wpływających istotnie na wielkość danych liczbowych wynikających ze sprawozdania finansowego.
18. Niniejszy raport został opracowany przez biegłego rewidenta na podstawie rewizyjnej dokumentacji roboczej, wymaganej przez normy wykonywania zawodu biegłego rewidenta, z uwzględnieniem:
- a) stosownych prób badawczych w zakresie wiarygodności, w tym pozycji dominujących kwotowo,
 - b) poziomu istotności ustalonego dla sprawozdania finansowego,
 - c) zawodowego osądu przez biegłego zgodności zdarzeń gospodarczych z operacjami księgowymi,
 - d) w zakresie rozliczeń podatkowych raport obejmuje badanie stanu rozrachunków z tych tytułów i ich zgodność z danymi deklarowanymi przez badaną jednostkę.

B. Kluczowe wielkości bezwzględne i wskaźniki względne charakteryzujące wynik bilansowy jednostki oraz jej sytuację majątkową i finansową za rok obrotowy i dwa lata poprzedzające.

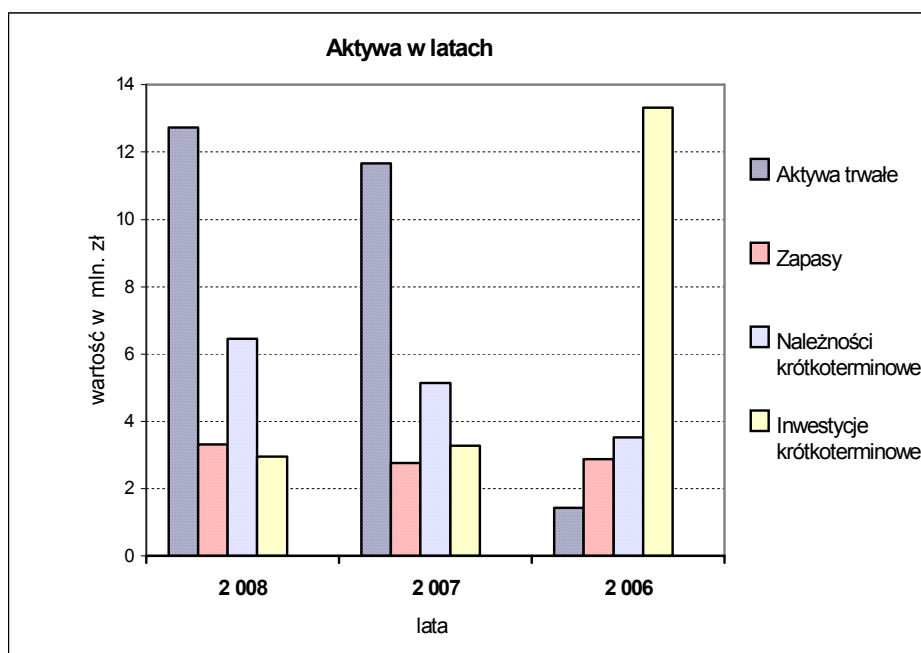
Wynik działalności gospodarczej, zmiany rachunku zysków i strat, bilansu oraz wskaźników finansowych charakteryzują tabele i wykresy podane poniżej.

1. Bilans porównawczy

Aktywa, dane w tys. zł:

Lp	Wyszczególnienie	2008		2007		2006		Zmiana stanu			
		kwota	% udziału	kwota	% udziału	kwota	% udziału	2008/2007		2008/2006	
									%		%
1	2	3	4	5	6	7	8	9	10	11	12
A.	Aktywa trwałe	12 723	49,6	11 662	49,0	1 426	6,6	1 061	109,1	11 296	891,6
I.	Wartości niematerialne i prawne	14	0,1	10				4	140,0	14	
II.	Rzeczowe aktywa trwałe	3 664	14,3	1 912	8,0	1 403	6,5	1 752	191,6	2 261	261,2
III.	Należności długoterminowe	1 189	4,6	1 895	8,0			(706)	62,7	1 189	
1.	Od jednostek powiązanych	1 189	4,6	1 895	8,0			(706)	62,7	1 189	
IV.	Inwestycje długoterminowe	7 525	29,3	7 820	32,9			(295)	96,2	7 525	
a)	w jednostkach powiązanych	7 525	29,3	7 820	32,9			(295)	96,2	7 525	
V.	Długoterminowe rozliczenia międzyokresowe	331	1,3	25	0,1	23	0,1	306	1 324,0	307	1 379,2
B.	Aktywa obrotowe	12 950	50,4	12 111	51,0	20 132	93,4	839	106,9	(7 182)	64,3
I.	Zapasy	3 312	12,9	2 758	11,6	2 874	13,3	554	120,1	438	115,2
II.	Należności krótkoterminowe	6 447	25,1	5 145	21,7	3 523	16,4	1 302	125,3	2 924	183,0
1.	Należności od jednostek powiązanych	2 431	9,5	1 095	4,6			1 336	222,0	2 431	
III.	Inwestycje krótkoterminowe	2 959	11,5	3 272	13,8	13 321	61,8	(313)	90,4	(10 362)	22,2
a)	w jednostkach powiązanych	807	3,1	718	3,0			89	112,4	807	
IV.	Krótkoterminowe rozliczenia m/o	232	0,9	936	3,9	414	1,9	(704)	24,8	(182)	56,0
Aktywa razem		25 673	100,0	23 773	99,9	21 558	99,9	1 900	108,0	4 114	119,1

Graficznie aktywa przedstawiają się następująco:

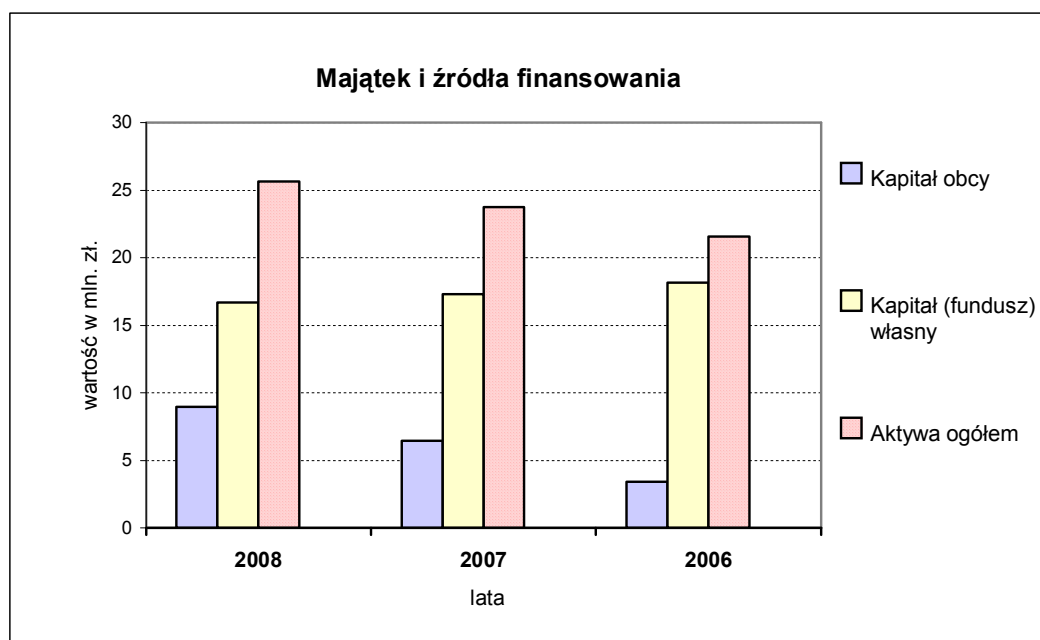


Pasywa, dane w tys. zł:

Lp	Wyszczególnienie	2008		2007		2006		Zmiana stanu			
		kwota	% udziału	kwota	% udziału	kwota	% udziału	2008/2007		2008/2006	
									%		%
1	2	3	4	3	4	5	6	9	10	11	12
A.	Kapitał (fundusz) własny	16 688	65,0	17 316	72,9	18 150	84,1	(628)	96,4	(1 462)	91,9
I.	Kapitał (fundusz) podstawowy	2 686	10,5	2 686	11,3	2 686	12,4		100,0		100,0
II.	Należne wpłaty na kapitał podstawowy (wielkość ujemna)										
III.	Udziały (akcje) własne (wielkość ujemna)										
IV.	Kapitał (fundusz) zapasowy	12 328	48,0	13 162	55,4	13 162	61,0	(834)	93,7	(834)	93,7
V.	Kapitał (fundusz) z aktualizacji wyceny	(1 333)	(5,2)					(1 333)		(1 333)	
VI.	Pozostałe kapitały (fundusze) rezerwowe	2 032	7,9	2 302	9,7	1 047	4,9	(270)	88,3	985	194,1
VII.	Zysk (strata) z lat ubiegłych										
VIII.	Zysk (strata) netto	975	3,8	(834)	(3,5)	1 255	5,8	1 809	(116,9)	(280)	77,7
IX.	Odpisy z zysku netto w ciągu roku obrotowego (wielkość ujemna)										
B.	Zobowiązania i rezerwy na zobowiązania	8 985	35,0	6 457	27,1	3 408	15,9	2 528	139,2	5 576	263,6
I.	Rezerwy na zobowiązania	437	1,7	551	2,3	34	0,2	(114)	79,3	403	1 285,3
II.	Zobowiązania długoterminowe	1 883	7,3	303	1,3	22	0,1	1 580	621,5	1 861	8 559,1
1.	Wobec jednostek powiązanych										
III.	Zobowiązania krótkoterminowe	4 814	18,8	3 501	14,7	3 352	15,6	1 313	137,5	1 461	143,6
1.	Wobec jednostek powiązanych	143	0,6	9				134	1 588,9	143	
IV.	Rozliczenia międzyokresowe	1 851	7,2	2 102	8,8			(251)	88,1	1 851	
Pasywa razem		25 673	100,0	23 773	100,0	21 558	100,0	1 900	108,0	4 114	119,1

Graficznie pasywa przedstawiają się następująco:

Graficznie zmiany w aktywach i pasywach przedstawiają się następująco:



Zgodnie z danymi wynikającymi z bilansu analitycznego na sytuację jednostki istotnie wpływają poniższe aspekty:

- a) w badanym okresie suma bilansowa wykazuje wzrost o 8% w porównaniu do poprzedniego okresu. Po stronie aktywów nastąpiły zmiany w strukturze majątku trwałego i obrotowego. W pasywach natomiast wystąpił wzrost zobowiązań i rezerw na zobowiązania w wysokości 39,2% tj. o kwotę 2 528,0 tys. zł.
- b) w aktywach trwałych (stanowiących 49,6% całego majątku) wystąpił wzrost rzeczowych aktywów trwałych o 91,6% tj. o 1 752 tys. zł. oraz wzrost długoterminowych rozliczeń międzyokresowych o 306 tys. zł. Zmniejszeniu uległy natomiast należności długoterminowe w wyniku przekwalifikowania ich do krótkoterminowych oraz inwestycje długoterminowe wskutek odpisów aktualizacyjnych.
- c) w grupie majątku obrotowego, który stanowi 50,4% całego majątku, odnotowano wzrost zapasów o 20,1% tj. o kwotę 554 tys. zł, zwiększenie należności krótkoterminowych o 1 302 tys. zł tj. o 25,3% oraz zmniejszenie inwestycji krótkoterminowych o 313 tys. zł i krótkoterminowych rozliczeń międzyokresowych o 704 tys. zł.
- d) w pasywach badanego bilansu wystąpiło zmniejszenie kapitałów własnych o kwotę 628 tys. zł, co stanowi spadek 3,6%. Spadek ten jest rezultatem kumulacji osiągniętego zysku netto w badanym roku oraz ujemnej wyceny długoterminowych instrumentów finansowych odniesionej na kapitał z aktualizacji wyceny.
- e) odnotować należy również zwiększenie zobowiązań długoterminowych o 1 580 tys. zł, co stanowi wzrost o 521,5%, w wyniku zaciągniętych kredytów bankowych oraz zawartych umów leasingowych, a także wzrost zobowiązań krótkoterminowych o 1 313 tys. zł, głównie z tytułu bieżących zobowiązań handlowych,
- f) została zachowana „złota zasada bilansowania” w myśl, której majątek trwały jest w pełni finansowany kapitałem własnym.

2. Rachunek zysków i strat

Rachunek zysków i strat – dane w tys. zł

Lp	Wyszczególnienie	2008 rok		2007 rok		2006 rok		Zmiana stanu			
		kwota	%	kwota	%	kwota	%	2008/2007	%	2008/2006	%
			udziału		udziału		udziału				
1	2	3	4	5	6	7	8	9	10	11	12
A. Działalność podstawowa											
1.	Przychody netto ze sprzedaży i zrównane z nimi, w tym:	21 329	95,0	13 135	96,5	11 213	97,2	8 194	162,4	10 116	190,2
2.	Koszt własny sprzedaży	20 640	96,7	13 658	94,5	9 891	99,0	6 982	151,1	10 749	208,7
3.	Wynik na sprzedaży	689		(523)		1 322		1 212	(131,7)	(633)	52,1
B. Pozostała działalność operacyjna											
1.	Pozostałe przychody operacyjne	185	0,8	143	1,1	102	0,9	42	129,4	83	181,4
2.	Pozostałe koszty operacyjne	241	1,1	736	5,1	78	0,8	(495)	32,7	163	309,0
3.	Wynik na działalności operacyjnej	(56)		(593)		24		537	9,4	(80)	(233,3)
C.	Wynik operacyjny (A3+B3)	633		(1 116)		1 346		1 749	(56,7)	(713)	47,0
D. Działalność finansowa											
1.	Przychody finansowe	935	4,2	330	2,4	218	1,9	605	283,3	717	428,9
2.	Koszty finansowe	458	2,2	56	0,4	17	0,2	402	817,9	441	2 694,1
3.	Wynik na działalności finansowej	477		274		201		203	174,1	276	237,3
E. Zdarzenia nadzwyczajne											
1.	Zyski nadzwyczajne										
2.	Straty nadzwyczajne										
3.	Wynik zdarzeń nadzwyczajnych										
F.	Zysk (strata) brutto (C+D3+E3)	1 110		(842)		1 547		1 952	(131,8)	(437)	71,8
1.	Podatek dochodowy	135		(8)		292		143	(1 687,5)	(157)	46,2
2.	Pozostałe obowiązkowe zmniejszenia zysku (zwiększenia straty)										
G.	Obowiązkowe obciążenia-razem	135		(8)		292		143	(1 687,5)	(157)	46,2
	Zysk (strata) netto (F-G)	975		(834)		1 255		1 809	(116,9)	(280)	77,7

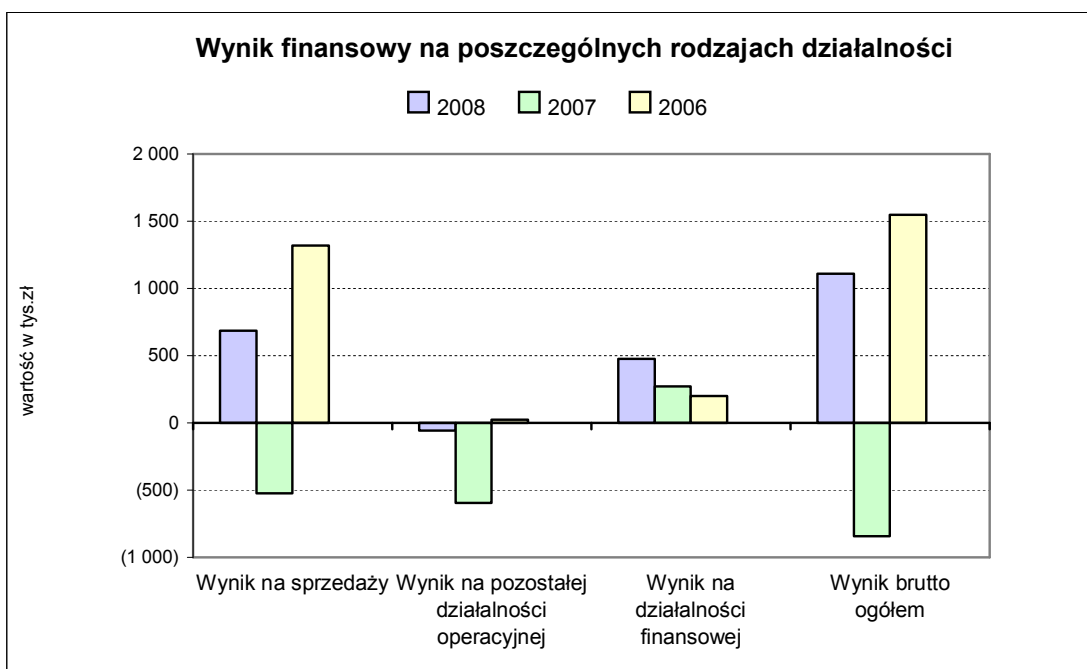
Przychody ogółem	22 449	100,0	13 608	100,0	11 533	100,0	8 841	165,0	10 916	194,7
-------------------------	--------	-------	--------	-------	--------	-------	-------	-------	--------	-------

Koszty ogółem	21 339	100,0	14 450	100,0	9 986	100,0	6 889	147,7	11 353	213,7
----------------------	--------	-------	--------	-------	-------	-------	-------	-------	--------	-------

Rachunek zysków i strat wskazuje na osiągnięcie w roku obrotowym dodatniego wyniku finansowego wynoszącego netto 975 tys. zł, przy czym wypracowany zysk stanowi w stosunku do:

- przychodów ogółem 4,34%,
- zaangażowanego kapitału własnego 5,84%,
- sumy aktywów ogółem 3,80 %.

Udział poszczególnych elementów rachunku zysków i strat kształtujących wynik finansowy przedstawia poniższy wykres:



Na podstawowej sprzedaży osiągnięto zysk wynoszący 689 tys. zł. Jest to pozytywny element rachunku zysków i strat za 2008 rok w porównaniu z rokiem ubiegłym, w którym została poniesiona strata. Ujemny wynik na pozostałej działalności operacyjnej w kwocie (56) tys. zł zmniejszył wartość wyniku operacyjnego. Dodatni wynik na działalności finansowej w kwocie 477 tys. zł, powstał głównie z tytułu uchwalonej wypłaty dywidendy od jednostki zależnej.

Wynik finansowy na przełomie lat kształtuje się następująco:



3. Omówienie analizy wskaźnikowej

3.1 Wskaźniki rentowności.

Wskaźniki rentowności			2008	2007	2006
Rentowność majątku (ROA) <u>wynik finansowy netto x 100</u> aktywa ogółem	5-8	procent	3,80%	-3,51%	5,82%
Rentowność netto sprzedaży <u>wynik finansowy netto x 100</u> przychody ogółem	3-8	procent	4,34%	-6,13%	10,88%
Rentowność kapitału własnego (ROE) <u>wynik finansowy netto x 100</u> kapitały własne	15-25	procent	5,84%	-4,82%	6,91%
Skorygowana rentowność majątku <u>zysk netto + (odsetki - podatek dochodowy od odsetek) x 100</u> aktywa ogółem	-	procent	4,13%	-3,43%	5,87%
Dźwignia finansowa rentowność kapitału własnego - skorygowana rentowność majątku <i>stopa dodatnia - to efekt pozytywny</i> <i>stopa ujemna - to efekt "maczugi finansowej"</i>	wsk. dodatni	procent	1,71%	-1,39%	1,05%
Rentowność inwestycji <u>zysk brutto+odsetki od zadłużeń długoterminowych x 100</u> kapitały własne + zobow.długoterminowe	-	procent	5,57%	-4,77%	8,50%

Wystąpienie w badanym roku obrotowym zysku powoduje, że wszystkie wskaźniki rentowności przedstawione w tabeli powyżej za ten okres przyjmują wartość dodatnią i potwierdzają zyskowość. Majątek pracujący w spółce generował zysk w wysokości 3,8 groszy na jedną złotówkę zaangażowaną w aktywa. Dodatnia wartość wskaźnika rentowności sprzedaży, oznacza, że z każdej złotówki sprzedaży osiągnięto w 2008r zysk w wysokości 4,34 groszy.

3.2 Wskaźniki płynności finansowej przedstawiają się następująco:

Wskaźniki płynności finansowej			2008	2007	2006
Wskaźnik płynności bieżącej (I) <u>aktywa obrotowe - należności z tyt.dostaw i usług powyżej 12 mc</u> zobowiązania krótkoterm. - zobow.krótkoterm.powyżej 12 mc	1,2 - 2,0	krotność	2,26	1,97	6,00
Wskaźnik płynności szybkiej (II) <u>aktywa obrot. - zapasy - kr.tem.RMK czynne - należ.z tyt.dost.i usł.pow.12 mc</u> zobowiązania krótkotermin. - zobow. z tyt.dostaw i usług pow. 12 mc	1,0	krotność	1,64	1,37	5,02
Wskaźnik płynności natychmiastowej (III) <u>inwestycje krótkoterminowe</u> zobowiązania krótkotermin. - zobow. z tyt.dostaw i usług pow. 12 mc	0,1-0,2	krotność	0,52	0,53	3,97

*przyjęte zobowiązania krótkoterminowe dla wyliczenia wskaźników płynności stanowią sumę: a)krótkoterminowych rezerw poz. B.I.2i3 pasywów; b)krótkoterminowych zobowiązań poz. B.III pasywów; c)krótkoterminowych rozliczeń międzyokresowych poz. B.IV.2 pasywów.

Porównanie powyższych wskaźników z powszechnie uznanym za wzorcowy wskaźnik płynności bieżącej, będący relacją majątku obrotowego do zobowiązań krótkoterminowych – wskazuje na poprawną wartość płynności bieżącej. Wskaźnik płynności szybkiej w 2008 roku wykazał wartość powyżej jedności (tj. 1,64) wskazując na możliwość terminowego regulowania wymagalnych

zobowiązań.

3.3 Wskaźniki rotacji przedstawiają się następująco:

Wskaźniki rotacji (obrotowość)			2008	2007	2006
Szybkość obrotu zapasami <u>średni stan zapasów x 365 dni</u> przychody netto ze sprzedaży produktów,towarów i materiałów	wskaźnik malejący	w dniach	52	78	75
Szybkość obrotu należnościami <u>średni stan należności z tytułu dostaw i usług x 365 dni</u> przychody netto ze sprzedaży produktów,towarów i materiałów		w dniach	76	104	103
Stopień spłaty zobowiązań <u>średni stan zobowiązań z tytułu dostaw i usług x 365 dni</u> przychody netto ze sprzedaży produktów,towarów i materiałów		w dniach	50	73	82

Na płynność środków obrotowych ma wpływ szybkość obrotu należnościami i zapasami. Obrót należnościami w dniach zmniejszył się z 104 dni w 2007r do 76 dni w roku 2008, co jest zjawiskiem korzystnym. Z analizy wskaźnika rotacji zapasów w dniach, wynika, że w 2008r. przeciętny czas trwania jednego cyklu obrotowego zapasów uległ skróceniu. Obrót zapasami zmniejszył się z 78 dni w roku 2007 do 52 dni w roku 2008. Skróceniu uległ okres spłaty zobowiązań – stopień spłaty zobowiązań w 2008 roku wynosi 50 dni.

3.4. Prezentacja pozostałych wskaźników.

3.4.1. Wskaźniki do analizy poziomej i pionowej bilansu.

Wstępna analiza bilansu			2008	2007	2006
Złota reguła bilansowania <u>(kapitały własne + rezerwy długoterminowe) x 100</u> aktywa trwałe	100-150	procent	141,86%	148,66%	1274,00%
Złota reguła bilansowania II <u>kapitały obce krótkoterminowe x 100</u> aktywa obrotowe	40-80	procent	44,33%	50,64%	16,67%
Złota reguła finansowania <u>kapitały własne x 100</u> kapitał obcy	powyżej 100	procent	185,73%	268,17%	532,41%
Wartość bilansowa jednostki Aktywa ogółem - zobowiązania ogółem	wskaźnik wzrostowy	tys.zł	16,7	17,3	18,2
Wskaźnik wyposażenia jednostki w trwałe środki gospodarcze <u>aktywa trwałe x 100</u> aktywa ogółem	30-50	procent	49,56%	49,06%	6,62%

3.4.2. Inne wskaźniki

Model Hołdy $Z_h = 0,605 + 0,681x_1 - 0,0196x_2 + 0,00969x_3 + 0,000672x_4 + 0,157x_5$	powyżej 0,1	-	2,33	2,15	4,84
---	-------------	---	------	------	------

4. Zdolność jednostki do kontynuowania działalności w roku następnym po badanym (w niezmiennym istotnie zakresie).

Podczas naszego badania nic nie zwróciło naszej uwagi, co powodowałoby nasze przekonanie, że Spółka nie jest w stanie kontynuować działalności, przez co najmniej 12 miesięcy licząc od dnia 31 grudnia 2008 roku na skutek zamierzonego lub przymusowego zaniechania bądź istotnego ograniczenia przez nią dotychczasowej działalności.

C. Część szczegółowa

1. Ocena prawidłowości stosowanego systemu księgowości.

1.1. Księgowość jednostki.

Rachunkowość Jednostki funkcjonuje na podstawie aktualnego opracowania pt. „Polityka rachunkowości”, zatwierdzonego przez kierownika Jednostki. Oprócz „Polityki rachunkowości” system księgowości podlega regulacjom wewnętrznym w postaci „Instrukcji inwentaryzacyjnej”, „Regulaminu wynagradzania”, „Regulaminu Pracy”. W opracowaniach tych ujęto wybrane przez Jednostkę alternatywne rozwiązania ustawowe, wynikające z art. 10 ustawy o rachunkowości, w tym reguły, metody i procedury dotyczące:

- a) wyceny przychodów, rozchodów i stanów bilansowych poszczególnych pozycji aktywów i pasywów, również zasad szacowania odpisów aktualizujących utratę wartości, bądź jej przyrost,
- b) inwentaryzacji aktywów i pasywów w formie tzw. weryfikacji dokumentów,
- c) zasad tworzenia i szacowania rezerw na przyszłe zobowiązania,
- d) zasad rezerwowania w bilansie części wyniku finansowego na przyszłe zobowiązania wobec budżetu oraz zasad aktywowania przyszłych potrąceń z tytułu odroczonego podatku dochodowego.

1.2. W zakresie prawidłowości stosowanego systemu księgowości biegły potwierdza, że:

- a) jednostka przestrzegała zasady ciągłości stosowanych zasad rachunkowości, w tym w przedmiocie prawidłowości otwarcia ksiąg rachunkowych na 01.01. roku badanego,
- b) prowadziła w sposób poprawny księgi rachunkowe, przy użyciu właściwego programu komputerowego,
- c) operacje gospodarcze zaewidencjonowane zostały zgodnie z podstawowymi zasadami rachunkowości, w tym zgodnie z zasadą memoriału i ostrożnej wyceny,
- d) dowody źródłowe stanowiące podstawę do ujęcia w księgach rachunkowych były sprawdzone i zakwalifikowane zgodnie z art. 21 ust. 1 pkt 6 ustawy o rachunkowości.

1.3. W zakresie zabezpieczenia dostępu do danych z ksiąg rachunkowych i dowodów księgowych oraz za pomocą komputerów stwierdza się, że Jednostka przechowuje zbiory zgodnie z art. 71 i 72 ustawy o rachunkowości.

Rokiem obrotowym jednostki jest rok kalendarzowy, a okresem sprawozdawczym miesiąc.

2. Inwentaryzacja aktywów i pasywów

Inwentaryzacja aktywów i pasywów została przeprowadzona do bilansu rocznego zgodnie z art. 26 ustawy o rachunkowości:

a) w drodze spisu z natury:

- gotówka w kasie na dzień 31.12.2008 roku,
- środki trwałe na dzień 31.05.2008 roku,
- materiały na dzień 30.11.2008 roku,

b) w drodze potwierdzenia sald:

- rozrachunki z odbiorcami i dostawcami na dzień 31.12.2008 roku,
- środki na rachunkach bankowych na dzień 31.12.2008 roku

c) w drodze weryfikacji stanu ewidencyjnego i wyceny:

- wartości niematerialne i prawne na dzień 31.12.2008 roku,
- rozliczenia międzyokresowe na dzień 31.12.2008 roku,
- kapitały własne na dzień 31.12.2008 roku,
- aktywa i rezerwy z tytułu odroczonego podatku dochodowego na dzień 31.12.2008 roku.

Biegły obserwował inwentaryzację spisu z natury materiałów w dniu 04.12.2008 roku i potwierdza prawidłowość i rzetelność jej przeprowadzenia.

Stwierdza się, że księgi rachunkowe wraz z dokumentacją stanowiącą podstawę do ewidencji operacji gospodarczych – są prawidłowe w rozumieniu art. 24 ustawy o rachunkowości i stanowią podstawę do sporządzenia zbadanego sprawozdania finansowego.

3. AKTYWA

Aktywa zbadanego bilansu w układzie odtwarzającym sprawozdanie finansowe przedstawiają się następująco:

3.1. Aktywa trwałe

12 723 tys. zł

Stanowią one 49,6% aktywów ogółem, z tego przypada na:

3.1.1. Wartości niematerialne i prawne w wysokości

14 tys. zł

Stanowią one 0,1% bilansowej sumy aktywów

a) Wartości niematerialne i prawne (w tys. zł):

Treść	Koszty zakończonych prac rozwojowych	Wartość firmy	Inne wartości niematerialne i prawne	Razem
Wartość brutto				
Bilans otwarcia			73	73
Zwiększenia			6	6
Zmniejszenia				
Bilans zamknięcia			79	79
Umorzenie				
Bilans otwarcia			63	63
Zwiększenia			2	2
Zmniejszenia				
Bilans zamknięcia			65	65
Wartość netto na BO			10	10
Wartość netto na BZ			14	14

b) Zaliczki na wartości niematerialne i prawne nie występują.

Wartości niematerialne i prawne spełniają:

- kryteria ustawy o rachunkowości (art. 28) w zakresie ustalenia ich wartości początkowej wg cen nabycia,
- wykazano w nich wyłącznie kontrolowane przez jednostkę nabyte prawa majątkowe przeznaczone dla statutowej działalności,
- były prawidłowo amortyzowane bilansowo i podatkowo,
- utrata zdolności do przynoszenia korzyści ekonomicznych nie wystąpiła,
- inwentaryzacja wnip została przeprowadzona w formie ich weryfikacji.

3.1.2. Rzeczowe aktywa trwale w wysokości

3 664 tys. zł

Stanowią one 14,3% bilansowej sumy aktywów.

Podział rzeczowego majątku trwałego według grup rodzajowych jest następujący (w zł):

a) Środki trwałe (w tys. zł)

Treść	Grunty	Budynki, lokale i obiek.inż.ląd.i wod.	Maszyny i urząd.	Środki transp.	Inne środki trw	Razem
Wartość brutto						
Bilans otwarcia		51	512	986	38	1 587
Zwiększenia		1 997	164	718	94	2 973
Zmniejszenia		23		195		218
Bilans zamknięcia		2 025	676	1 509	132	4 342
Umorzenie						
Bilans otwarcia		17	189	258	3	467
Zwiększenia		4	107	249	7	367
Zmniejszenia		16		140		156
Bilans zamknięcia		5	296	367	10	678
Wartość netto na BO		34	323	728	35	1 120
Wartość netto na BZ		2 020	380	1 142	122	3 664

b) Środki trwałe w budowie:

Treść	Bilans otwarcia	Zwiększenia	Zmniejszenia	Bilans zamknięcia
Środki trwałe w budowie	792	2 236	3 028	0
Zaliczki na środki trwałe w budowie				

Biegły stwierdza wiarygodność i zgodność pozycji bilansowej Rzeczowe aktywa trwale, gdyż:

- środki trwałe były w 2008 r. objęte spisem z natury i oceną ich gospodarczej przydatności, różnice inwentaryzacyjne nie wystąpiły,
- wycena rzeczowego majątku trwałego jest zgodna z przyjętymi rozstrzygnięciami zapisanymi w Zakładowej Polityce Rachunkowości oraz art. 28 ustawy o rachunkowości,
- dokumentacja dotycząca przychodu i rozchodu środków trwałych jest kompletna i prawidłowa,
- środki trwałe amortyzowane są metodą liniową - metody amortyzacji nie zmieniono,

- właściwa jest wycena środków trwałych, w tym zużycia środków i amortyzacji jako zarachowanego w koszty umorzenia oraz z tytułu zmiany wartości,
- ewidencja, klasyfikacja oraz prezentacja majątku w sprawozdaniu finansowym, nie nasuwa uwag.

3.1.3. Inwestycje długoterminowe

7 525 tys. zł

Stanowią one 29,3% bilansowej sumy aktywów.

(w tys. zł)

Inwestycje długoterminowe	Stan na początek okresu	Zwiększenia	Zmniejszenia	Stan na koniec okresu
Nieruchomości				
Wartości niematerialne i prawne				
Długoterminowe aktywa finansowe	7 820	1 101	1 396	7 525
a) w jednostkach powiązanych	7 820	1 101	1 396	7 525
b) w pozostałych jednostkach				
Inne inwestycje długoterminowe				
Razem	7 820	1 101	1 396	7 525

Jednostka posiada inwestycje długoterminowe w postaci udziałów w następujących firmach:

- Teleinvention Sp. z o.o. z siedzibą w Krakowie,
- ICM Polska Sp. z o.o. z siedzibą w Bielsko Białą,
- Lockus Sp. z o.o. z siedzibą w Krakowie,
- Iqnet Sp. z o.o. z siedzibą w Katowicach.

Inwestycje długoterminowe dotyczące spółek wymienionych w w/w punkcie a) i b) wycenione zostały na dzień bilansowy w wartości godziwej, a skutki aktualizacji ich wartości zostały odniesione na kapitał z aktualizacji wyceny w wartości 1 396 tys. zł. Przyjęte kryteria wyceny wartości godziwej zostały szczegółowo opisane w Informacji dodatkowej w punkcie 1.2.1 b) „Opis metod i istotnych założeń przyjętych do ustalenia wartości godziwej aktywów i zobowiązań finansowych wycenianych w takiej wartości”. Udziały w firmach Iqnet oraz Lockus podlegają konsolidacji w związku z tym zostały ujęte w bilansie w cenie nabycia na podstawie art. 28 Uor.

3.1.5. Długoterminowe rozliczenia międzyokresowe

331 tys. zł

Stanowią one 1,3% bilansowej sumy aktywów.

Są to aktywa z tytułu odroczonego podatku dochodowego, naliczone od ujemnych różnic przejściowych w kwocie 232 tys. zł. Pozostałe elementy rozliczeń międzyokresowych dotyczą długoterminowych odsetek od leasingu finansowego w kwocie 99 tys. zł. Pozycja ustalona prawidłowo.

3.2. Aktywa obrotowe wykazane w bilansie

12 950 tys. zł

stanowią 50,4% aktywów ogółem, z tego przypada na:

3.2.1. Zapasy, które wynoszą w bilansie sumę

3 312 tys. zł

Stanowią one 12,9% bilansowej sumy aktywów i zostały w bilansie wykazane z uwzględnieniem kryteriów określonych w art. 3 ust. 1 pkt 18 Uor w zakresie cyklu operacyjnego.

(w tys. zł)

Nazwa	Wartość wg ksiąg	Odpisy aktualizujące (+/-)	Kwota wykazana w bilansie
Materiały	1 433	-20	1 413
Półprodukty i produkty w toku	1 883		1 883
Produkty gotowe			
Towary			
Rozliczenie zakupu	16		16
Zaliczki na dostawy			
Razem	3 332	-20	3 312

Zapasy zostały zinwentaryzowane drogą spisów z natury oraz ustawową metodą weryfikacji. Wyniki rozliczenia inwentaryzacji ujęte zostały w księgach rachunkowych w badanym roku. Półprodukty i produkty w toku wycenione zostały według kosztu wytworzenia stosownie do art. 34 ust. 2 Uor, a materiały według cen zakupu. Saldo prawidłowe.

3.2.2. Należności krótkoterminowe

6 447 tys. zł

stanowią 25,1% aktywów i dotyczą należności od:

(w tys. zł)

Należności i roszczenia	kwota wg ksiąg	Odpis aktualizujący (+/-)	Kwota w bilansie
Należności z tyt. dostaw i usług	5 054	-265	4 789
Należności z tyt. podatków i ZUS	356	-30	326
Inne należności	1 332		1 332
Razem	6 742	-295	6 447

Należności wyceniono w kwocie wymaganej zapłaty, z zachowaniem ostrożności (art. 28.1.7 Uor). Stosowny odpis aktualizujący został dokonany w ciężar pozostałych kosztów operacyjnych. Odpisy utworzone były z uwzględnieniem stopnia ryzyka, jakie wiąże się z daną należnością. Pozycja prawidłowa.

3.2.3. Inwestycje krótkoterminowe

2 959 tys. zł

stanowią 11,5% aktywów i obejmują:

(w tys. zł)

Wyszczególnienie	Stan na dzień bilansowy 31.12.2008r.
Krótkoterminowe aktywa finansowe	2 959
- w jednostkach powiązanych	807
- w pozostałych jednostkach	33
- środki pieniężne i inne aktywa pieniężne	2 119
Inne inwestycje krótkoterminowe	
Razem	2 959

Środki pieniężne w kasie zostały zinwentaryzowane, a stany środków pieniężnych na rachunkach i lokatach bankowych potwierdzone przez banki obsługujące jednostkę. Udzielone pożyczki jednostkom powiązanim zostały zweryfikowane w powiązaniu z umowami i wykazane w bilansie wraz z naliczonymi odsetkami. Pozycja prawidłowa.

3.2.4. Krótkoterminowe rozliczenia międzyokresowe **232 tys. zł**

stanowią 0,9% aktywów i obejmują tytuły:

(w tys. zł)

Czynne rozliczenia międzyokresowe kosztów	Stan na koniec 2008 roku
- ubezpieczenia majątkowe	48
- prenumerata	2
- licencja	9
- ubezpieczenia mienia w transporcie	4
- serwisy i gwarancje	5
- usługi serwisowe dla klientów	95
- odsetki od leasingu finansowego	66
- inne	3
Razem	232

Biegły nie wnosi uwag do tej pozycji bilansowej, gdyż jednostka wiarygodnie aktywowała koszty w wysokości przypadającej na następne okresy sprawozdawcze, zgodnie z przyjętymi zasadami.

3.3. Ogółem aktywa bilansu wynoszą **25 673 tys. zł**

z podkreśleniem, że przy wycenie bilansowej poszczególnych składników jednostka zastosowała się do nadrzędnych zasad rachunkowości, wynikających z ustawy o rachunkowości.

4. PASYWA zweryfikowanego bilansu w układzie wynikającym ze sprawozdania finansowego kształtują się następująco:

4.1. Kapitały własne ogółem stanowią kwotę **16 688 tys. zł**

Stanowią one 65,0% pasywów, w tym mieszczą się:

4.1.1. Kapitał podstawowy **2 686 tys. zł**

wykazany został zgodnie ze stanem faktycznym i prawnym określonym w art. 36 UoR, a jego wysokość spełnia wymagania KSH.

4.1.2. Kapitał zapasowy **12 328 tys. zł**

Kapitał zapasowy został zmniejszony w roku obrotowym o (834) tys. zł w wyniku pokrycia straty za 2007 rok.

4.1.3. Kapitał z aktualizacji wyceny **(1 333) tys. zł**

W roku obrotowym kapitał uległ zmniejszeniu o (1 333) tys. zł z tytułów:

- zmniejszenie z tytułu aktualizacji wyceny inwestycji długoterminowych o kwotę 1 396 tys. zł,
- zwiększenie z tytułu wyceny środków transportu przyjętych w wartości godziwej po zakończeniu umowy leasingu finansowego o kwotę 63 tys. zł.

4.1.4. Pozostałe kapitały rezerwowe **2 032 tys. zł**

Wysokość kapitału rezerwowego w ciągu roku obrotowego zmniejszyła się o kwotę 270 tys. zł w wyniku wypłaconych nagród dla Zarządu, zgodnie z Uchwałą Zgromadzenia Akcjonariuszy.

4.1.5. Wynik finansowy netto roku obrotowego – zysk **975 tys. zł**

Ustalony został na podstawie prawidłowych zdarzeń gospodarczych w rzetelnych księgach rachunkowych i jest rachunkowo zgodny z kwotą figurującą w rachunku zysków i strat.

4.2. Zobowiązania i rezerwy na zobowiązania wynoszą **8 985 tys. zł**

Stanowią one 35,0% bilansowej sumy pasywów i z tego przypada na:

4.2.1. Rezerwy na zobowiązania **437 tys. zł**

stanowią 1,7% pasywów i obejmują:

(w tys. zł)

Rezerwy	Stan na początek okresu	Zwiększenia	Zmniejszenia	Stan na koniec okresu
Rezerwa z tyt. odroczonego podatku dochodowego	17	157	6	168
Rezerwy na świadczenia pracownicze	4			4
Pozostałe rezerwy	530	265	530	265
- naprawy gwarancyjne		30		30
- koszty realizowanych projektów		120		120
premie		110		110
odsetki od zaciągniętego kredytu		5		5
odszkodowania	530		530	
Razem	551	422	536	437

Rezerwa na odroczonego podatku dochodowego została ustalona zgodnie z wymogami ustawy o rachunkowości na dodatnie przejściowe różnice z tytułu naliczonych odsetek od należności i środków pieniężnych oraz amortyzacji księgowej wolniejszej od podatkowej.

Rezerwy na świadczenia pracownicze w kwocie 4 tys. zł, dotyczą prawidłowo ustalonych przyszłych zobowiązań na nagrody jubileuszowe i odprawy emerytalne.

Pozostałe rezerwy krótkoterminowe w łącznej kwocie 265 tys. zł zostały oszacowane na podstawie wiarygodnych informacji i utworzone w ciężar kosztów właściwego okresu.

4.2.2. Zobowiązania długoterminowe - na dzień bilansowy w kwocie **1 883 tys. zł**

Stanowią one 7,3% bilansowej sumy pasywów i dotyczą zaciągniętych kredytów oraz zobowiązań wynikających z zawartych umów leasingowych. Zobowiązania długoterminowe zostały wycenione zgodnie z art. 28 Uor.

4.2.3. Zobowiązania krótkoterminowe **4 814 tys. zł**

stanowią 18,8% pasywów i obejmują wiarygodnie ustalone:

(w tys. zł)

Wyszczególnienie	Stan na dzień bilansowy 31.12.2008r.	Stan na dzień bilansowy 31.12.2007r.
Zobowiązania krótkoterminowe	4 814	3 501
Wobec jednostek powiązanych	143	9
Wobec pozostałych jednostek	4 671	3 484
kredyty i pożyczki	169	110
z tytułu emisji dłużnych papierów wartościowych		
inne zobowiązania finansowe		
z tytułu dostaw i usług, o okresie wymagalności:	3 108	2 603
do 12 miesięcy	3 108	2 603
powyżej 12 miesięcy		
zaliczki otrzymane na dostawy		
zobowiązania wekslowe		
z tytułu podatków, ceł, ubezpieczeń i innych świadczeń	558	533
z tytułu wynagrodzeń	13	2
inne	823	236
Fundusze specjalne		8

Objaśnienia uzasadniające do w/w zobowiązań potwierdzają, że

a) Na kwotę wykazaną w bilansie kredyty i pożyczki składa się wartość kredytu wyceniona w kwocie kapitału. Odsetki zostały ujęte w księgach roku badanego. W celu zabezpieczenia w/w kredytów ustanowiono zabezpieczenia wynikające z zawartych umów, które szczegółowo zostały zaprezentowane w Informacji dodatkowej sprawozdania finansowego.

b) Zobowiązania z tytułu dostaw i usług zostały wycenione zgodnie z art. 28 ust. 1 Uor. Zobowiązania wobec kontrahentów zagranicznych zostały wycenione średnim kursem NBP z dnia 31.12.2008r. Nie stwierdzono sald przedawnionych, kwalifikujących się do odpisania w pozostałe przychody działalności operacyjnej.

c) Zobowiązania z tytułu podatków, ceł i ubezpieczeń społecznych obejmują rozrachunki z następujących tytułów:

(w tys. zł)

Wyszczególnienie	Stan na dzień 31.12.2008 roku
- Podatek dochodowy od osób fizycznych	45
- Składki ZUS	48
- Składki na ubezpieczenie zdrowotne	24
- Składki na FP i FGŚP	7
- Podatek VAT	431
- PFRON	3
Razem	558

Powyższe zobowiązania są zgodne ze złożonymi deklaracjami podatkowymi. Wszystkie zostały uregulowane w 2009r.

4.3. Ogółem pasywa bilansu

25 673 tys. zł

Wszystkie pozycje pasywów zostały wykazane w sprawozdaniu finansowym z uwzględnieniem nadrzędnych zasad rachunkowości, wynikających z ustawy o rachunkowości.

5. RACHUNEK ZYSKÓW I STRAT za okres 01.01.2008- 31.12.2008r.

Sporządzony został z uwzględnieniem postanowień art. 47 ustawy o rachunkowości, sporządzony został w wersji kalkulacyjnej, zgodnie z wyborem przyjętym w Zakładowej Polityce Rachunkowości.

5.1. Przychody netto ze sprzedaży produktów, towarów i materiałów 21 329 tys. zł

z tego przypada na:

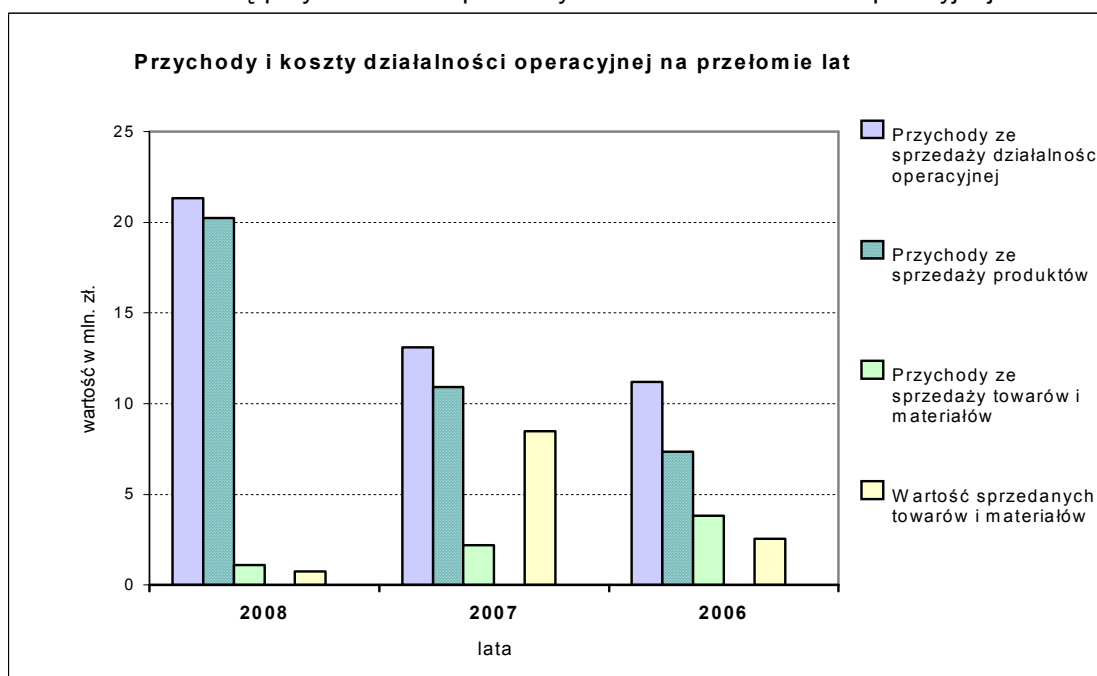
- przychody netto ze sprzedaży produktów 20 228 tys. zł
- przychody netto ze sprzedaży towarów i materiałów 1 101 tys. zł

Przychody netto ze sprzedaży produktów są rezultatem zrealizowanej i fakturowanej sprzedaży na rzecz odbiorców krajowych, przy czym ich zgodność i wiarygodność zastrzeżeń nie budzi, gdyż zachowano ustawową zasadę memoriału i współmierności.

5.2. Koszty sprzedanych produktów, towarów i materiałów 16 264 tys. zł

Koszty te ustalone zostały w sposób współmierny do przychodów, z uwzględnieniem nadrzędnych zasad rachunkowości, w tym zasady memoriału, co biegły zbadał poprzez sprawdzenie kosztów z miesiąca stycznia 2009r. w sensie ich związku z bilansem na 31.12.2008r.

Wykres kształtowania się przychodów ze sprzedaży z kosztami działalności operacyjnej.



5.3. Pozostałe przychody operacyjne 185 tys. zł

Obejmują występujące powtarzalnie przychody, związane tylko pośrednio z podstawową działalnością jednostki

5.4. Pozostałe koszty działalności operacyjnej stanowią kwotę 241 tys. zł

Powyższe kwoty zostały rzeczowo, należycie i memoriałowo udokumentowane, jako koszty pośrednio związane z podstawową działalnością jednostki.

5.5. Przychody finansowe zamykają się kwotą 935 tys. zł

Obejmują wiarygodne korzyści uzyskane przez Jednostkę z operacji finansowych roku 2008, w tym głównie odsetki i dywidendę od Jednostki powiązanej.

5.6. Wynik zdarzeń nadzwyczajnych

Straty i zyski nadzwyczajne nie wystąpiły.

5.7. Wynik finansowy brutto

Powyższe dane dotyczące przychodów i kosztów pozwalają na ustalenie figurującego w rachunku zysków i strat wyniku z działalności w kwocie 1 110 tys. zł.

Z powyższych danych liczbowych i ustaleń biegłego wynika, że rachunek zysków i strat za rok obrotowy sporządzony został obowiązującą, prawidłową metodą, zgodnie z art. 47 ustawy o rachunkowości.

6. PRZEKSZTAŁCENIE WYNIKU BRUTTO W PODSTAWĘ OPODATKOWANIA PODATKIEM DOCHODOWYM ZA ROK OBROTOWY.

6.1. Zestawienie przychodów podatkowych za badany rok obrotowy, uwzględniające dane liczbowe, deklarowane przez jednostkę:

Wyszczególnienie	Kwota w tys. zł
Przychody i zyski nadzwyczajne ogółem wg ksiąg rachunkowych (bez zmiany stanu produktów i kosztu wytworzenia na potrzeby własne)	22 494
Przychody wyłączone z opodatkowania	610
- Otrzymane dywidendy	500
- Naliczone odsetki od należności	1
Naliczone odsetki od pożyczki	56
Rozwiązanie odpisu aktualizującego należności	14
Wycena bilansowa lokat	4
Rozwiązanie pozostałych rezerw	30
- Inne	5
Przychody włączone do opodatkowania	32
- Zapłacone z góry przychody serwisowe	26
- Sponsoring, zakup nart, tłumaczenie konferencji	6
Przychody podatkowe	21 916

6.2. Zestawienie kosztów podatkowych uwzględniające dane liczbowe deklarowane przez jednostkę:

Wyszczególnienie	Kwota w tys. zł
Koszty i straty nadzwyczajne ogółem wg ksiąg rachunkowych (bez zmiany stanu produktów i kosztu wytworzenia na potrzeby własne)	21 384
Koszty niestanowiące kosztów uzyskania przychodu	677
- Amortyzacja środków trwałych - w leasingu finansowym - podatkowo operacyjnym	110
- Amortyzacja i ubezpieczenie samochodu osób > 20 000 EURO	3
- naliczone odsetki od zobowiązań	12
- Ujemne różnice kursowe z wyceny bilansowej	58
- Odpis aktualizujący od należności	43
- Odpis aktualizujący od zapasów	19
- Rezerwy	290
- Odpisy na PFRON w kwocie wymaganej do zapłaty	33
- Koszty reprezentacji	47
- Niewypłacone w roku badanym wynagrodzenia z tytułu umów zlecenia lub o dzieło (zasada kasowa)	15
- Niezapłacone w roku badanym składki ubezpieczeń społecznych (zasada kasowa)	30
- Pozostałe koszty	17
Koszty włączone do kosztów uzyskania przychodu	173
- Amortyzacja środków trwałych - w leasingu finansowym - podatkowo operacyjnym	6
- Czynsz leasingowy - w leasingu finansowym - podatkowo operacyjnym	135
- Zapłacone w roku badanym składki ubezpieczeń społecznych (zasada kasowa)	32
Koszty uzyskania przychodu	20 880

6.3. Przekształcenie wyniku brutto w wynik netto, z uwzględnieniem danych liczbowych z pktu 6.1. i 6.2:

Wyszczególnienie	Kwota w tys. zł
- Przychód podatkowy	21 916
- Koszty uzyskania przychodu	20 880
- Dochód (strata) podatkowy(a)	1 036
- Rozliczenie straty podatkowej z lat ubiegłych (-)	(31)
- Dochód do opodatkowania	1 005
- Podstawa opodatkowania	1 005
- Podatek dochodowy wg stawki 19 %	191
- Rezerwa na odroczony podatek dochodowy	151
- Aktywa z tytułu odroczonego podatku dochodowego	(207)
- Podatek dochodowy wykazany w RZiS	135
- Zysk (Strata) brutto	1 110
- Zysk (Strata) netto	975

W rachunku zysków i strat jednostka wykazała zysk netto za rok 2008 w wysokości 975 tys. zł i w tej samej wiarygodnej kwocie figuruje w pasywach bilansu.

7. Badanie pozostałych części składowych sprawozdania finansowego.

7.1. Rachunek przepływów pieniężnych.

Rachunek przepływów pieniężnych sporządzony zgodnie z art. 48„b” ustawy o rachunkowości w sposób wiarygodny, powiązany z bilansem i rachunkiem zysków i strat wykazuje:

Zmianę (+ -)	Kwota w tys. zł
środków pieniężnych netto z działalności operacyjnej w wysokości	1 613
środków pieniężnych netto z działalności inwestycyjnej w wysokości	(2 702)
środków pieniężnych netto z działalności finansowej w wysokości	654

Uwagę zwraca nadwyżka środków pieniężnych z działalności operacyjnej w kwocie 1 613 tys. zł, co wskazuje, że podstawowa działalność wypracowała nadwyżkę środków pieniężnych umożliwiającą dalszą działalność.

7.2. Zestawienie zmian w kapitale własnym.

Jednostka kompletnie i wiarygodnie ujęła pozycje kształtujące zmniejszenie kapitału własnego o (628) tys. zł, zgodnie z bilansem oraz księgami rachunkowymi.

7.3. Informacja dodatkowa.

Informacja dodatkowa obejmuje wprowadzenie do sprawozdania finansowego oraz dodatkowe informacje i objaśnienia. Informacja dodatkowa zawiera niezbędny zakres danych liczbowych i słownych, zgodnych z danymi bilansu i rachunku zysków i strat. W informacji dodatkowej omówione są również składniki majątku stanowiące zabezpieczenie kredytów i pożyczek zaciągniętych przez spółkę. Zawarta jest także informacja o zdarzeniach dotyczących lat ubiegłych, ujętych w sprawozdaniu finansowym roku obrotowego oraz przekształcenie wyniku finansowego brutto jednostki w podstawę opodatkowania podatkiem dochodowym, które biegły przedstawił w dziale 6 niniejszego raportu.

7.4. Sprawozdanie Zarządu z działalności jednostki.

Sprawozdanie z działalności za rok obrotowy spełnia wymogi określone w art. 49 ust. 2 ustawy z dnia 29 września 1994r. o rachunkowości, a informacje i liczbowe dane w nim zawarte są zgodne z danymi zbadanego sprawozdania finansowego.

7.5. Zdarzenia po dacie bilansu.

Biegły stwierdza, że między datą 31.12.2008r., a datą zakończenia badania nie wystąpiły istotne zdarzenia gospodarcze, mające wpływ na roczne sprawozdanie finansowe i zysk bilansowy, przy czym uwzględnia się w tym zakresie oświadczenie złożone przez Zarząd.

8. Podsumowanie.

Podsumowanie wyników badania zawarte jest w opinii biegłego rewidenta, stanowiącej odrębny dokument, wymagany przez ustawę o rachunkowości. Wydana opinia – ze względu na wrywkową metodę badania sprawozdania finansowego, nie ma w części dotyczącej rozliczeń budżetowych – charakteru audytu podatkowego. W badaniu poszczególnych pozycji sprawozdania finansowego i ksiąg rachunkowych posłużono się próbkami rewizyjnymi na podstawie, których wnioskowano o poprawności badanych pozycji. Badanie ograniczone do wybranych prób zastosowano również w odniesieniu do rozliczeń publiczno – prawnych. W związku z tym mogą wystąpić różnice pomiędzy ustaleniami zawartymi w niniejszym Raporcie, a wynikami ewentualnych kontroli przeprowadzonych metodą pełną. W wyniku badania sprawozdania finansowego za rok obrotowy nie stwierdzono istotnych naruszeń przepisów prawa wpływających na sprawozdanie finansowe z wyjątkiem braku ogłoszenia sprawozdania finansowego za 2007 rok w Monitorze Polskim B zgodnie z zapisem art. 70 ustawy o rachunkowości.

Niniejszy raport zawiera 25 stron kolejno numerowanych i opatrzonych podpisem biegłego rewidenta.

Integralną część raportu stanowią załączniki:

- a. Wprowadzenie do sprawozdania finansowego za rok obrotowy.
- b. Bilans sporządzony na 31.12.2008r.
- c. Rachunek zysków i strat okres od 01.01.2008r. do 31.12.2008r.
- d. Zestawienie zmian w kapitale własnym za rok obrotowy.
- e. Rachunek przepływów pieniężnych za rok obrotowy.
- f. Dodatkowe informacje i objaśnienia za rok obrotowy.
- g. Sprawozdanie Zarządu z działalności Spółki za rok obrotowy.

Ireneusz Biernat
Biegły rewident
Nr ew. 10322/7697

BDI Audyt Sp. z o.o.
31-571 Kraków
ul. Mogilska 121/45
podmiot uprawniony do badania
sprawozdań finansowych nr 3036
Prezes Zarządu
Ireneusz Biernat
Biegły rewident
Nr ew. 10322/7697

Kraków, dnia 29 kwietnia 2009 roku.